

ด่วนมาก

ที่ สธ ๐๒๐๑.๐๓๒/ ว ๒๙



สำนักงานปลัดกระทรวงสาธารณสุข
ถนนติวานนท์ จังหวัดนนทบุรี ๑๑๐๐๐

๓๑ มกราคม ๒๕๕๕

เรื่อง โครงสร้างหน่วยงานในราชการบริหารส่วนภูมิภาค
สังกัดสำนักงานปลัดกระทรวงสาธารณสุข

เรียน ผู้ว่าราชการจังหวัดทุกจังหวัด

สิ่งที่ส่งมาด้วย โครงสร้างหน่วยงานในราชการบริหารส่วนภูมิภาค
สังกัดสำนักงานปลัดกระทรวงสาธารณสุข

โดยที่มีส่วนราชการและชมรมต่าง ๆ ขอให้มีการทบทวนโครงสร้างในราชการบริหารส่วนภูมิภาค สำนักงานปลัดกระทรวงสาธารณสุข ได้พิจารณาและอ.ก.พ.สำนักงานปลัดกระทรวงสาธารณสุขที่ได้อนุมัติโครงสร้างหน่วยงานในราชการบริหารส่วนภูมิภาค เมื่อวันที่ ๒๙ พฤศจิกายน ๒๕๕๔ แล้วนั้น

สำนักงานปลัดกระทรวงสาธารณสุข ขอเรียนว่า

๑. สาระสำคัญในการทบทวนโครงสร้าง ดังนี้

๑.๑ ให้กำหนดตำแหน่งผู้ที่ปฏิบัติหน้าที่ช่วยนายแพทย์สาธารณสุขจังหวัด โดยกำหนดโครงสร้างให้อยู่ภายใต้ นายแพทย์สาธารณสุขจังหวัด จำนวน ๓ ตำแหน่ง คือ ตำแหน่งนายแพทย์ (ด้านเวชกรรมป้องกัน) (เดิม) นักวิชาการสาธารณสุข (ด้านส่งเสริมพัฒนา) (เดิม) และตำแหน่งเจ้าพนักงานสาธารณสุข/นักวิเคราะห์นโยบายและแผน/นักวิชาการสาธารณสุข (เจ้าหน้าที่บริหารงานสาธารณสุขเดิม)

๑.๒ โรงพยาบาลศูนย์/โรงพยาบาลทั่วไป ให้คงกลุ่มงานพยาธิวิทยาคลินิกไว้ตามโครงสร้างเดิม และกำหนดให้มีกลุ่มงานเทคนิคการแพทย์เพิ่มเติมในโครงสร้างใหม่

๑.๓ กำหนดให้มีตำแหน่งนักวิชาการศึกษา เพิ่มเติม ที่ศูนย์แพทยศาสตรศึกษาชั้นคลินิก ให้อยู่ภายใต้กลุ่มภารกิจด้านการผลิตบุคลากรทางการแพทย์ของโรงพยาบาลศูนย์/โรงพยาบาลทั่วไป เพื่อให้สอดคล้องกับภารกิจของศูนย์แพทยศาสตรศึกษาชั้นคลินิก

๑.๔ กำหนดให้มีโครงสร้างของศูนย์บริการสาธารณสุขชุมชนเขตเมือง (ศสม.) ไว้ในกลุ่มงานเวชกรรมสังคมในโรงพยาบาลศูนย์/โรงพยาบาลทั่วไป

๒. แนวทางการบริหารอัตรากำลัง เนื่องจากการกำหนดโครงสร้างของส่วนราชการบริหารส่วนภูมิภาค ไม่ได้ระบุจำนวนและระดับตำแหน่งของสายงานต่าง ๆ ไว้โดยจำนวนผู้ปฏิบัติงานสามารถกำหนดได้ตามความจำเป็น ตามภารกิจและตามกรอบจำนวนการบริหารอัตรากำลังที่สำนักงานปลัดกระทรวงสาธารณสุขใช้อยู่ในปัจจุบัน เช่น ระบบ GIS เป็นต้น ส่วนการกำหนดตำแหน่งเป็นระดับสูงขึ้นให้ดำเนินการตามหลักเกณฑ์ที่ ก.พ.กำหนด ตามหนังสือสำนักงาน ก.พ. ที่ นร ๑๐๐๘/ว ๑๗ ลงวันที่ ๒ กรกฎาคม ๒๕๕๒ และหลักเกณฑ์เพิ่มเติมที่กำลังทบทวนร่วมกับ ก.พ.สำหรับตำแหน่งในแต่ละสายงานที่เคยกำหนดได้ตาม

/พระราชบัญญัติ...

พระราชบัญญัติระเบียบข้าราชการพลเรือน พ.ศ. ๒๕๓๕ คือ เกณฑ์พยาบาล และเกณฑ์ของสหวิชาชีพ เช่น ตำแหน่งนักกายภาพบำบัด นักเทคนิคการแพทย์ และนักรังสีวิทยา เป็นต้น และอื่น ๆ ซึ่งจะแจ้งให้ส่วนราชการทราบต่อไป

๓. ในการจัดตั้งกลุ่มงานอาชีพเวชศาสตร์และเวชศาสตร์สิ่งแวดล้อม ในสำนักงานสาธารณสุขจังหวัด และกลุ่มงานกายภาพบำบัดที่จะแยกออกจากกลุ่มงานเวชกรรมฟื้นฟู ในโรงพยาบาลศูนย์/โรงพยาบาลทั่วไป หากมีความพร้อมในการกำหนดกลุ่มงาน ให้จัดตั้งเป็นกลุ่มงานภายในและรายงานให้สำนักงานปลัดกระทรวงสาธารณสุขทราบ เพื่อพิจารณาเห็นชอบต่อไป

๔. การบริหารอัตรากำลังในโรงพยาบาลส่งเสริมสุขภาพตำบล ขอให้มีการจัดสรรบุคลากรไปปฏิบัติงานให้เพียงพอกับภาระงาน (นับรวมข้าราชการ ลูกจ้างประจำ พนักงานราชการ ลูกจ้างเงินบำรุง) เพื่อให้สอดคล้องกับทิศทางการพัฒนาโรงพยาบาลส่งเสริมสุขภาพตำบล ซึ่งเป็นนโยบายเร่งด่วน โดยอาจแบ่งโรงพยาบาลส่งเสริมสุขภาพตำบลตามภาระงานเป็น ๓ ขนาด คือ ขนาดใหญ่ ขนาดกลาง และขนาดเล็ก โดยคิดสัดส่วนเจ้าหน้าที่ต่อประชากร ๑ : ๑,๒๕๐ คน

๔.๑ หลักเกณฑ์ในการกำหนดขนาดดังนี้

ขนาดของโรงพยาบาลส่งเสริมสุขภาพตำบล	จำนวนประชากรที่รับผิดชอบ
ขนาดใหญ่	๘,๐๐๑ คนขึ้นไป
ขนาดกลาง	๓,๐๐๑ - ๘,๐๐๐ คน
ขนาดเล็ก	น้อยกว่า ๓,๐๐๐ คน

๔.๒ การจัดสรรอัตรากำลังคน ในโรงพยาบาลส่งเสริมสุขภาพตำบลแต่ละขนาด ประกอบด้วยอัตรากำลัง ดังนี้ (ทั้งนี้ในเบื้องต้นแต่ละตำแหน่งอาจมีจำนวนได้มากกว่าที่กำหนดแต่ไม่เกินจำนวนรวมที่ควรมี)

สายงาน	ใหญ่ (คน)	กลาง (คน)	เล็ก (คน)
- ผู้อำนวยการโรงพยาบาลส่งเสริมสุขภาพตำบล	๑	๑	๑
- เจ้าพนักงานธุรการ	๑	-	-
- พยาบาลเวชปฏิบัติ/พยาบาลวิชาชีพ	๑	๑	๑
- นักวิชาการสาธารณสุข	๑	๑	
- เจ้าพนักงานสาธารณสุข	๑		
- เจ้าพนักงานทันตสาธารณสุข		๑	๑
- นักวิชาการทันตสาธารณสุข	๑	-	-
- นักการแพทย์แผนไทย	๑	๑	
รวม	๗	๕	๓

/๔.๓ สำหรับการ...

๔.๓ สำหรับการจัดโครงสร้างของศูนย์บริการสาธารณสุขเขตเมืองไว้ในกลุ่มงานเวชกรรม
สังคมในโรงพยาบาลศูนย์/โรงพยาบาลทั่วไป ให้ยึดแนวการจัดอัตรากำลังของโรงพยาบาลส่งเสริมสุขภาพ
ตำบลเป็นเกณฑ์

๕. การจัดอัตรากำลังครั้งนี้ สำนักงานปลัดกระทรวงสาธารณสุขจะแจ้งกำหนดการโดยจะมี
การประชุมผู้รับผิดชอบ เพื่อดำเนินการจัดอัตรากำลังตามโครงสร้าง โดยคาดว่าจะให้มีผลประมาณวันที่
๑ เมษายน ๒๕๕๕

จึงเรียนมาเพื่อทราบ

ขอแสดงความนับถือ



(นายโสภณ เมฆธน)
รองปลัดกระทรวงสาธารณสุข ปฏิบัติราชการแทน
ปลัดกระทรวงสาธารณสุข

สำนักบริหารกลาง

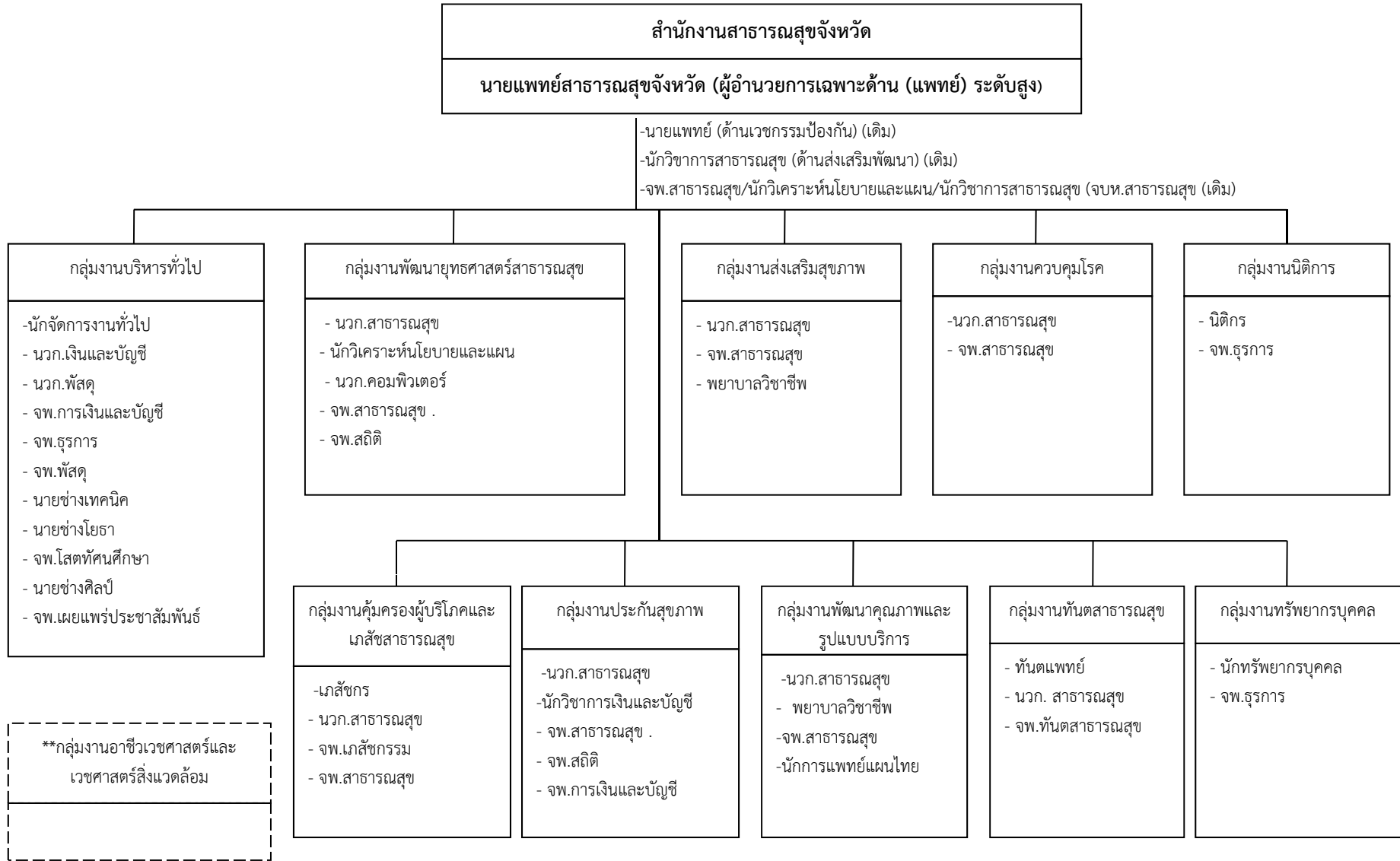
กลุ่มบริหารงานบุคคล

โทร. ๐ ๒๕๕๐ ๑๓๕๔

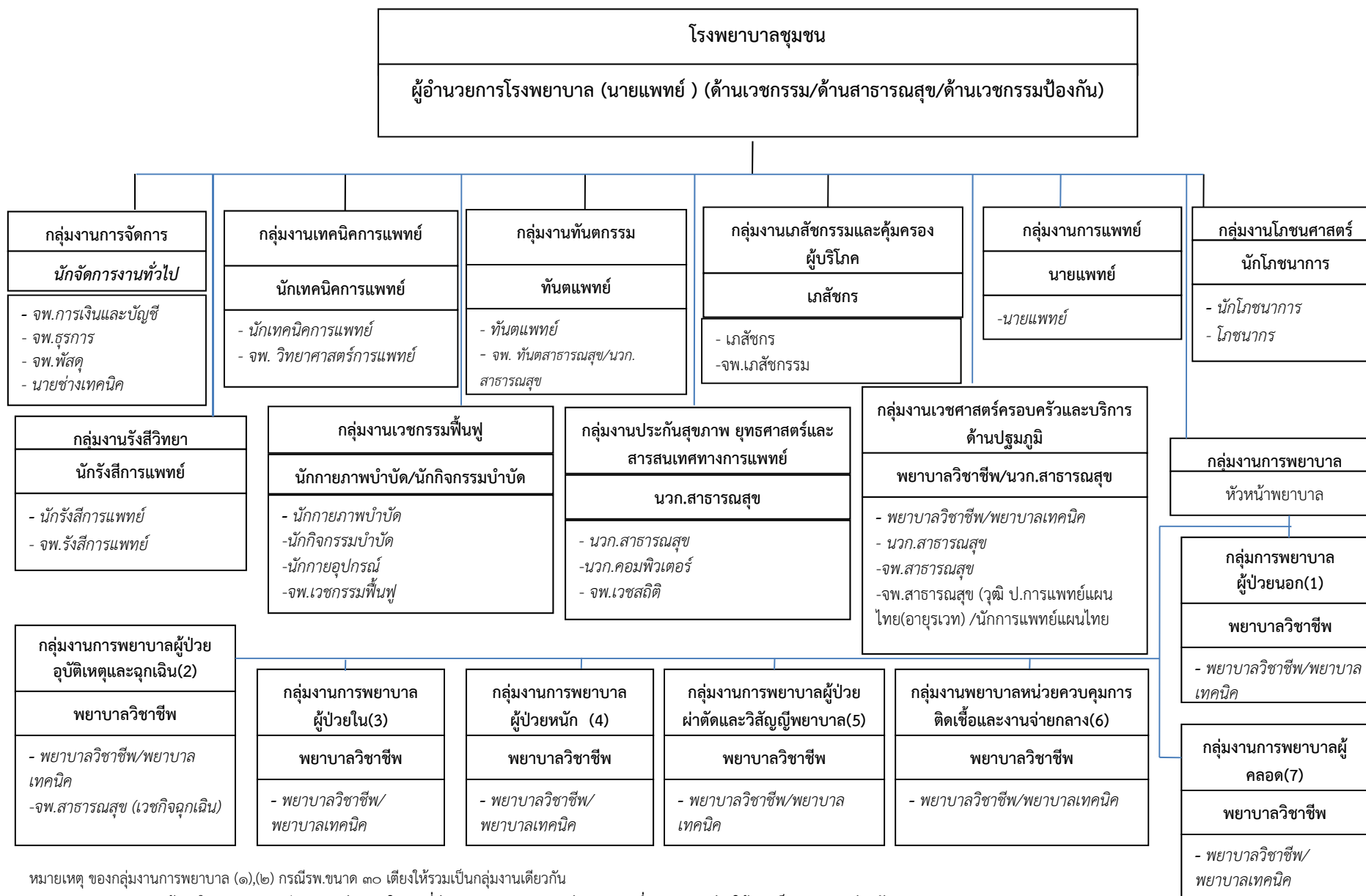
โทรสาร ๐ ๒๕๕๐ ๑๔๒๔

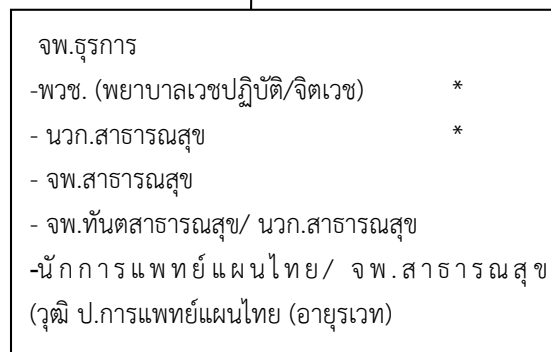
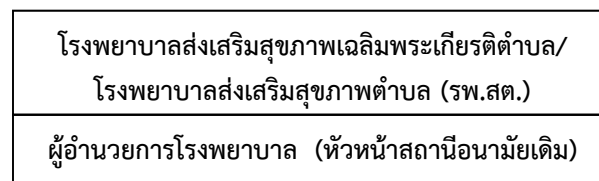
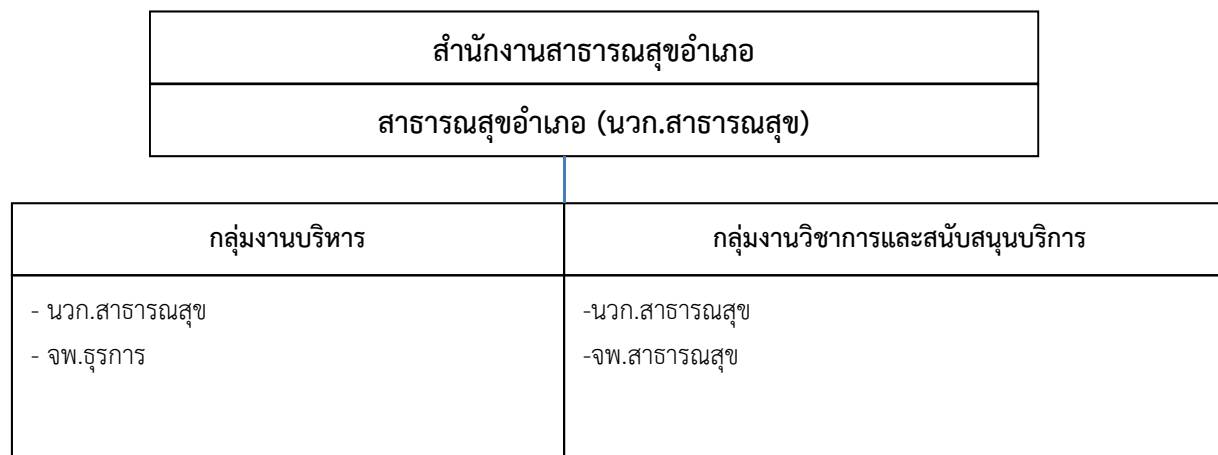
หมายเหตุ สำเนาส่งโรงพยาบาลศูนย์/โรงพยาบาลทั่วไป

โครงสร้างหน่วยงานในราชการบริหารส่วนภูมิภาค สังกัด สำนักงานปลัดกระทรวงสาธารณสุข



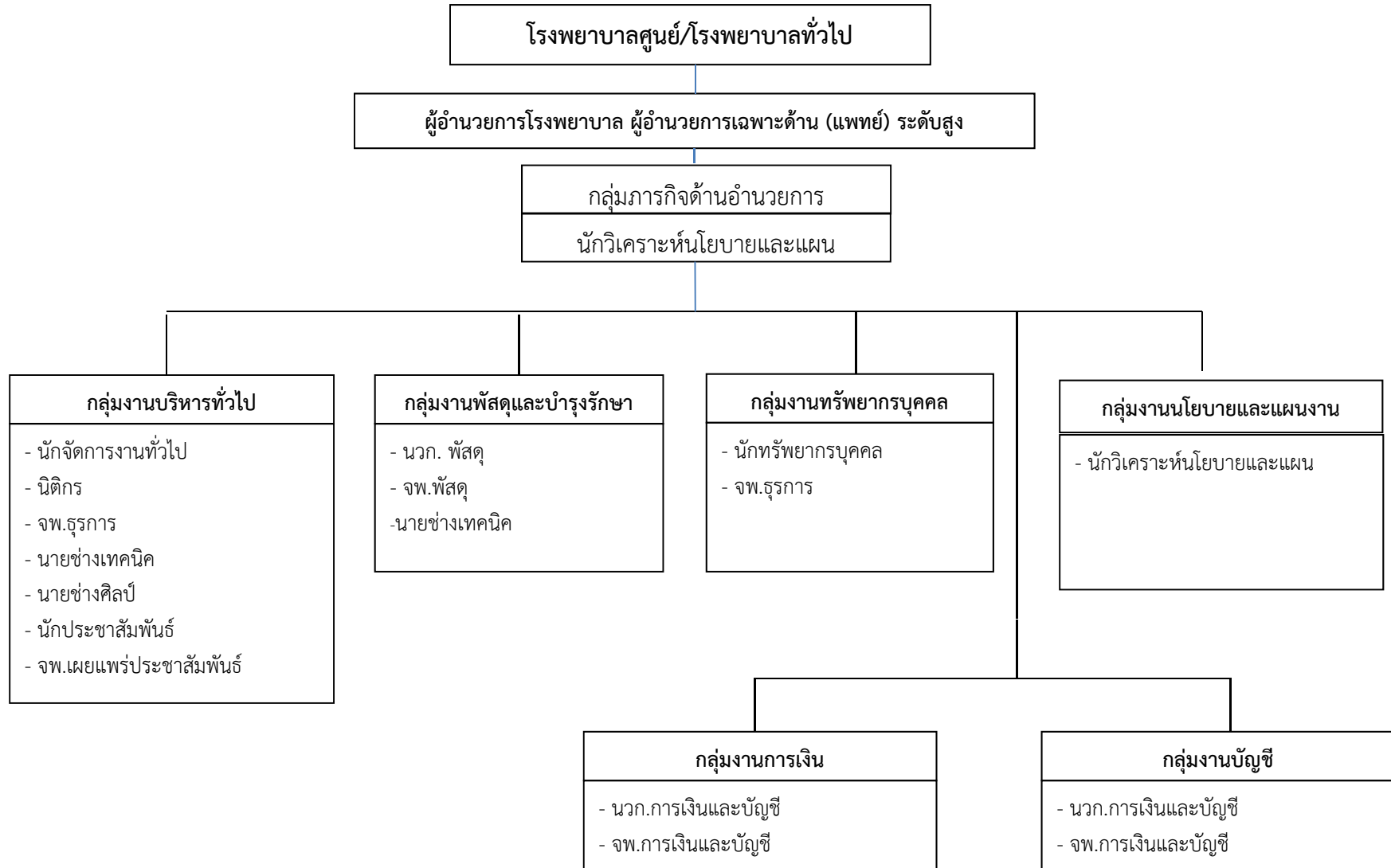
****หมายเหตุ** ให้กำหนดเฉพาะในพื้นที่เสี่ยงโดยมีภาระงานและกำลังคนที่จะสามารถตั้งกลุ่มงานได้และ
 ในระหว่างที่ยังไม่ได้ตั้งกลุ่มงานให้บทบาทหน้าที่คงอยู่ในกลุ่มงานควบคุมโรคก่อน

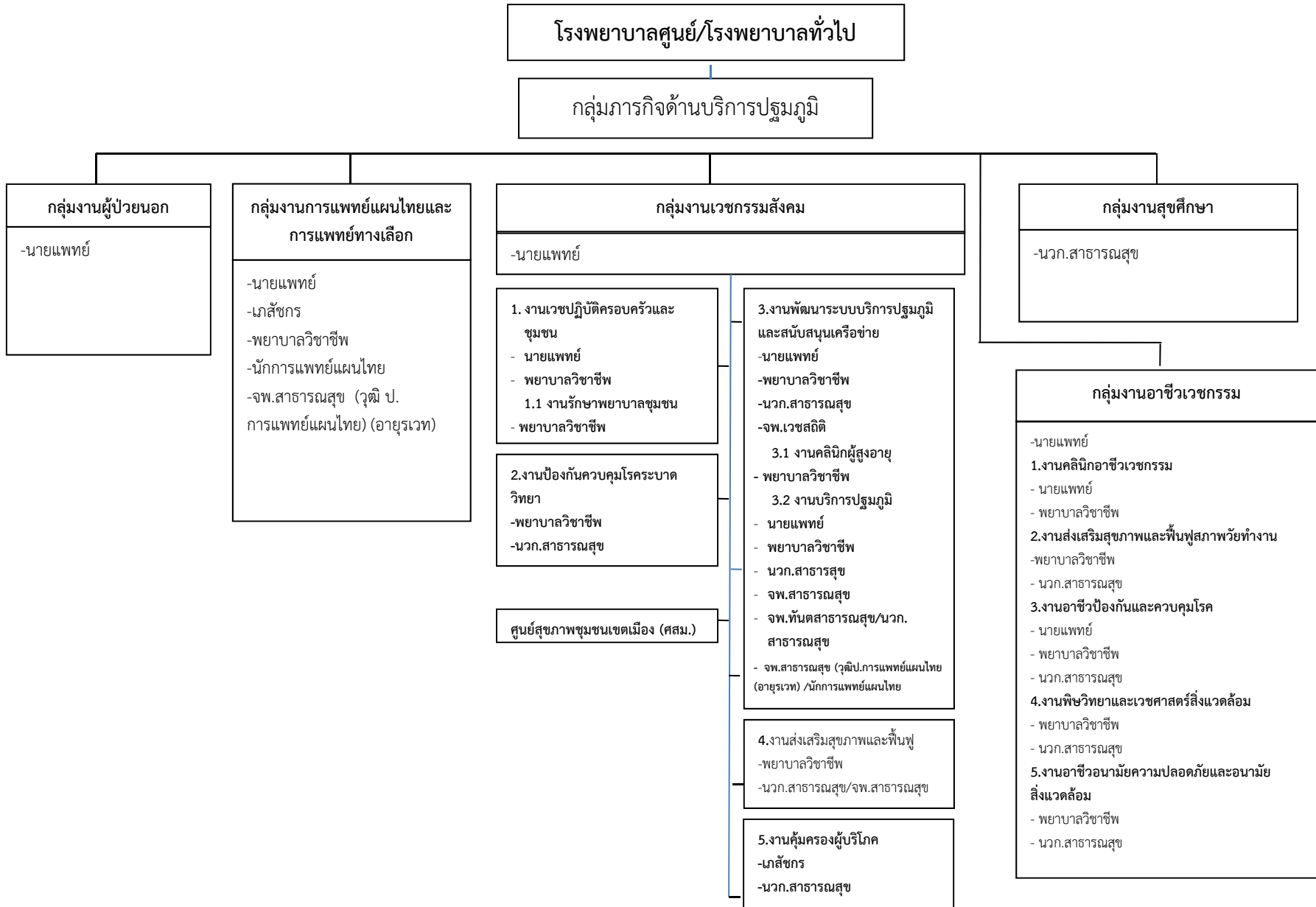


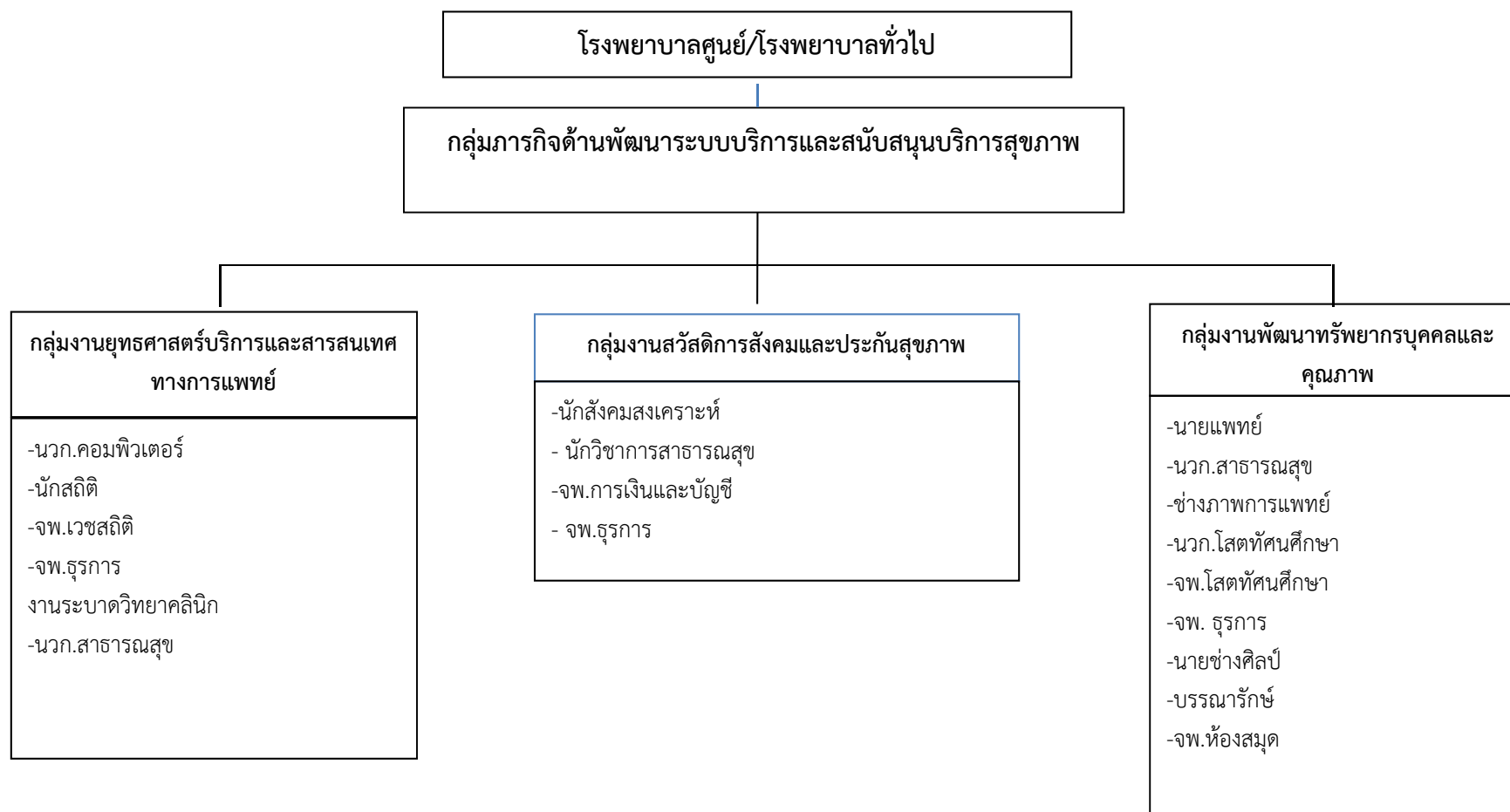


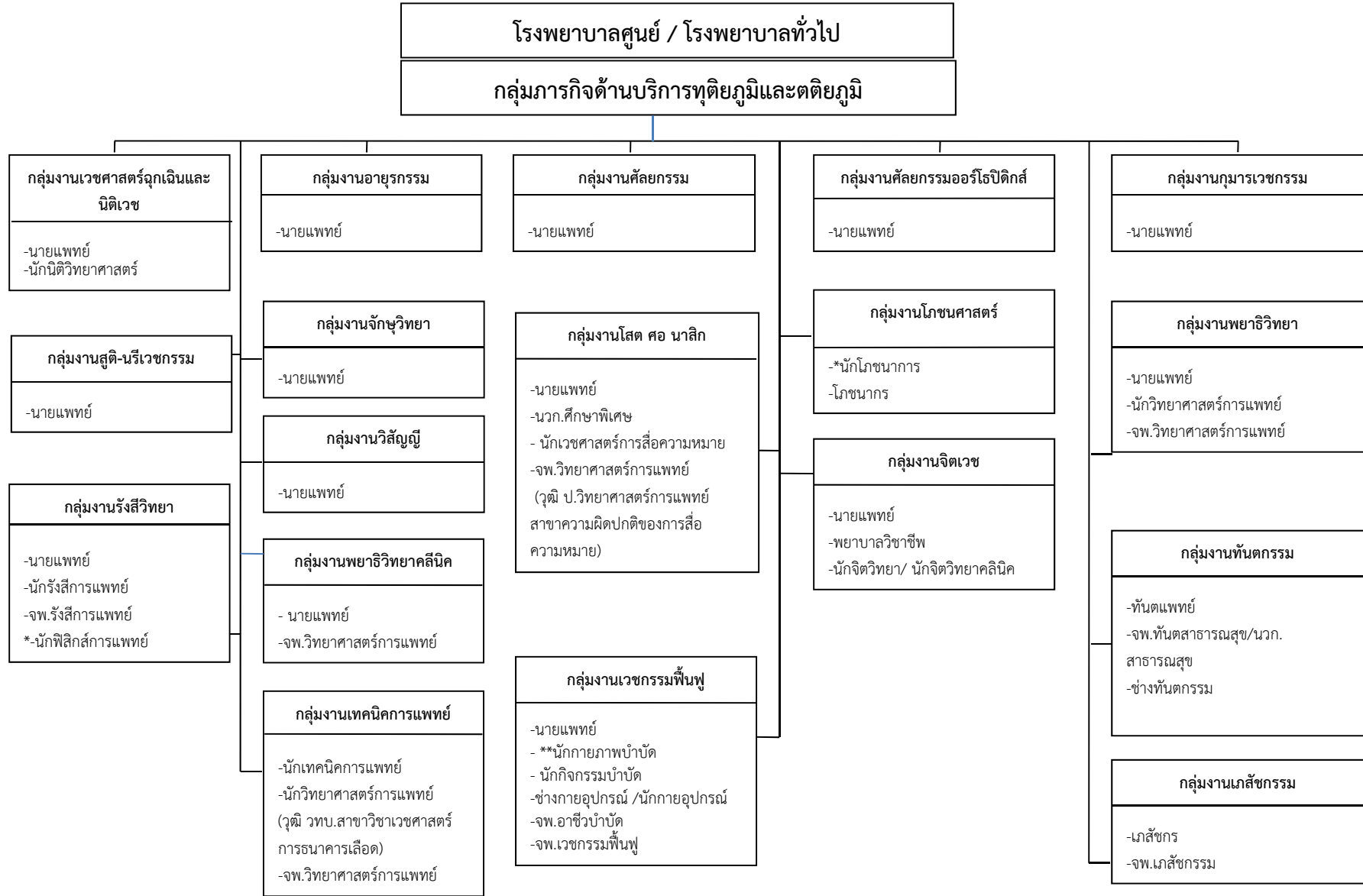
หมายเหตุ สถานีอนามัยได้เปลี่ยนชื่อเป็นโรงพยาบาลส่งเสริมสุขภาพเฉลิมพระเกียรติตำบล/โรงพยาบาลส่งเสริมสุขภาพตำบล

* ขึ้นอยู่กับภาระงาน ปริมาณงาน และจำนวนประชากรในพื้นที่



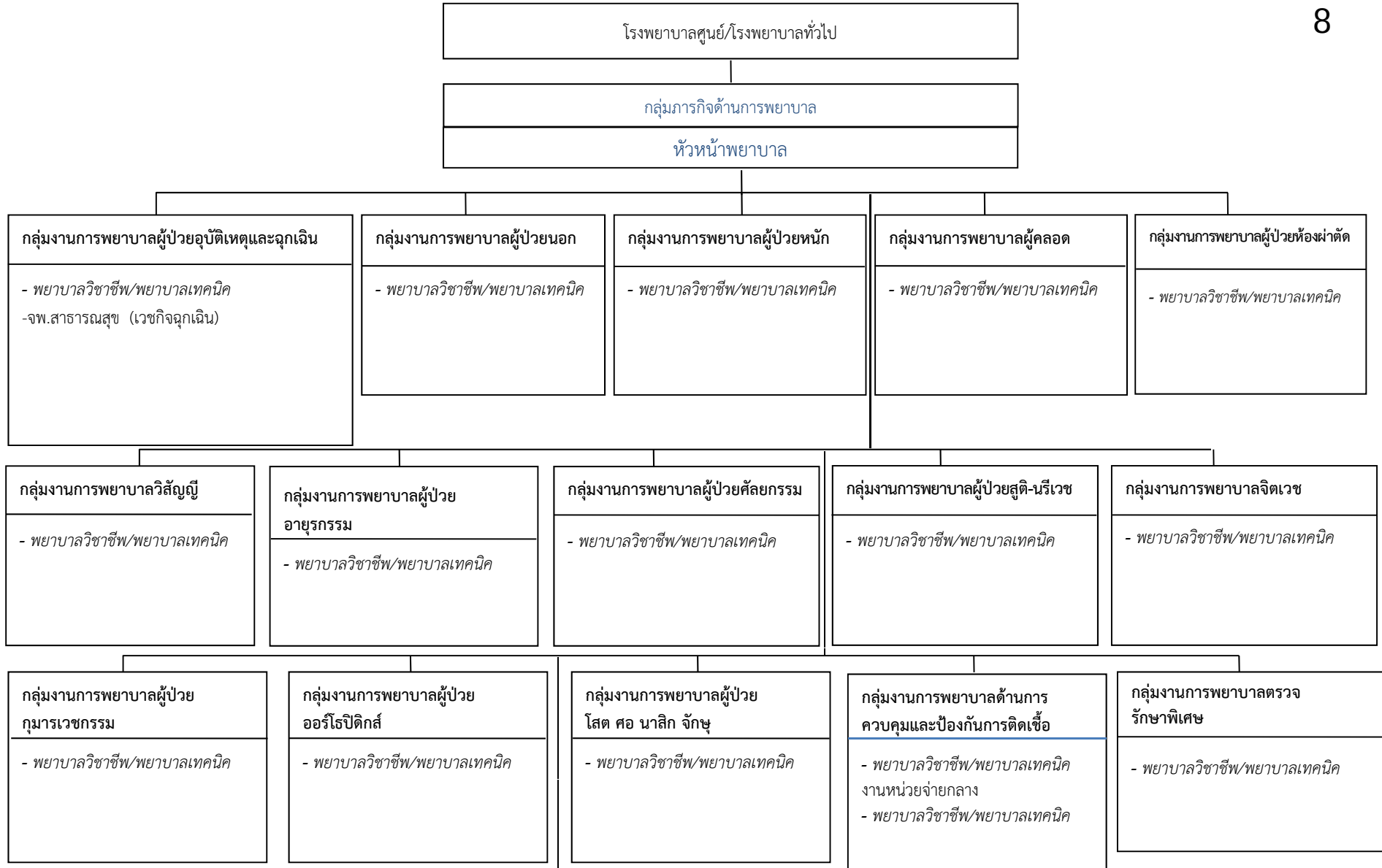


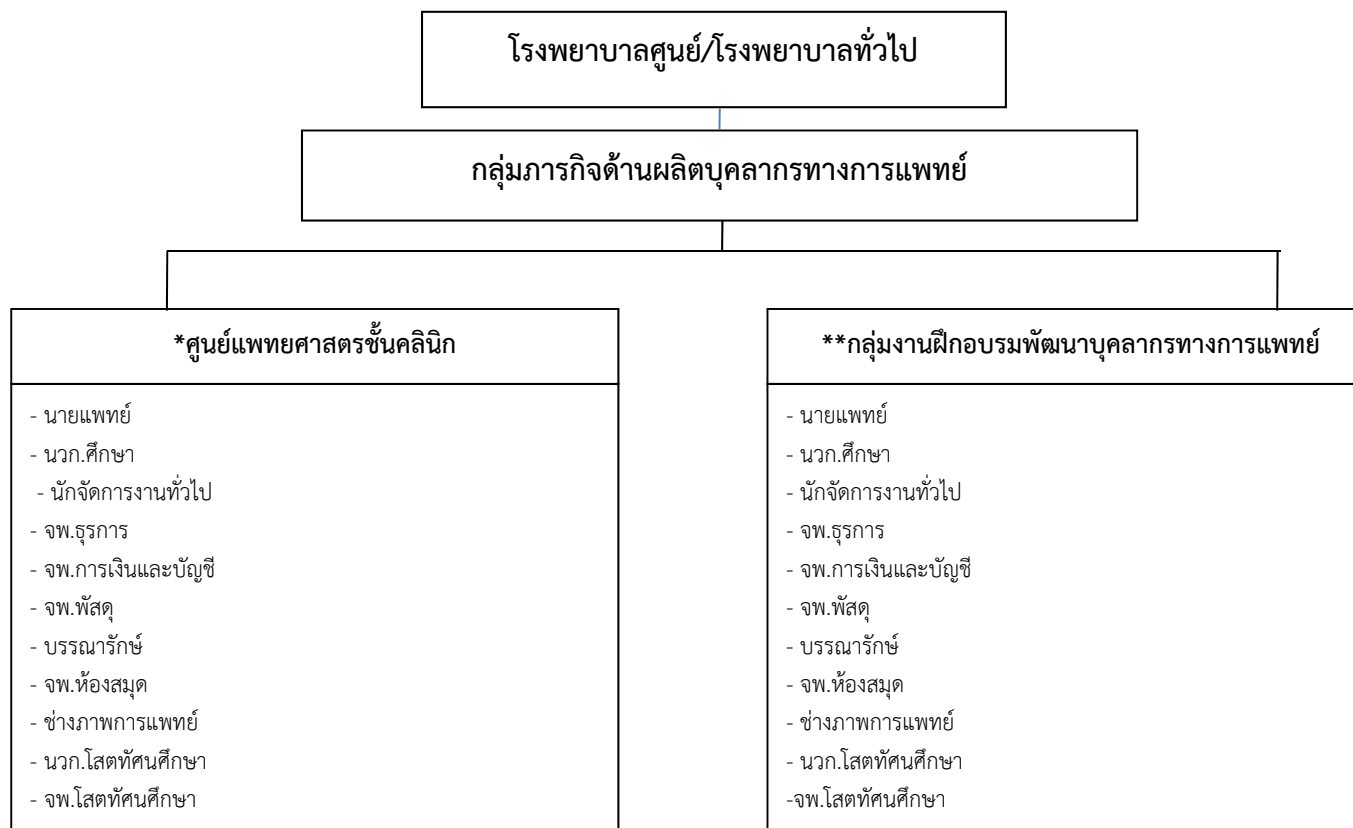




*สำหรับตำแหน่งนักฟิสิกส์การแพทย์ และตำแหน่งนักโภชนาการ เปลี่ยนเป็นนักกำหนดอาหาร กำหนดให้มีได้เมื่อ ก.พ.กำหนดมาตรฐานกำหนดตำแหน่งแล้ว

**สำหรับงานกายภาพบำบัดในโรงพยาบาลที่มีความพร้อมและภาระงานเพียงพอ อาจจัดตั้งให้มีกลุ่มงานกายภาพบำบัดเป็นการภายใน โดยให้มีการประเมินผล เมื่อครบ ๑ ปี เพื่อเป็นข้อมูลสำหรับทบทวนการจัดโครงสร้างกลุ่มงานกายภาพบำบัดอีกครั้ง





* เฉพาะโรงพยาบาลศูนย์ / โรงพยาบาลทั่วไปที่มีการสอนนักศึกษาแพทย์ชั้นคลินิกของตนเอง

** เฉพาะโรงพยาบาลที่เป็นสถาบันสมทบกับมหาวิทยาลัยต่างๆ ในการสอนนักศึกษาแพทย์

หมายเหตุ กลุ่มภารกิจด้านผลิตบุคลากรทางการแพทย์กำหนดเฉพาะโรงพยาบาลศูนย์ / โรงพยาบาลทั่วไปที่มีการสอนนักศึกษาแพทย์ชั้นคลินิกของตนเองและหรือเฉพาะโรงพยาบาลที่เป็นสถาบันสมทบกับมหาวิทยาลัยต่างๆ ในการสอนนักศึกษาแพทย์ (หากโรงพยาบาลใดยังไม่มีภารกิจนี้อย่างชัดเจนให้เป็นภาระงานของกลุ่มภารกิจด้านพัฒนาระบบบริการและสนับสนุนสุขภาพ)